

# L'Art nouveau à l'école

**LA CHAUX-DE-FONDS** Dans douze collèges, les élèves ont créé des vitraux inspirés de motifs Art nouveau. Illuminées chaque soir de 17h à 20h, jusqu'au 22 décembre, ces créations donnent prétexte à une jolie balade

Photos  
**Christian Galley**  
Texte  
**Irène Brossard**

L'Art nouveau est entré par les fenêtres à l'école primaire. Douze collèges sont ainsi illuminés de vitraux qui illustrent remarquablement ce style qui sera à l'honneur jusqu'à l'année prochaine à La Chaux-de-Fonds.

D'autres écoles traitent le

thème de manière différente. Pour imaginer ces magnifiques créations, les élèves ont été sensibilisés au courant général de l'Art nouveau, qui a fleuri en Europe et au-delà au début du XXe siècle. Ils sont aussi partis à la découverte des témoins encore présents en ville – balustrades, vitraux, cages d'escalier, etc. –, en suivant le plan fort complet dressé par une enseignante. Les thèmes floraux et les arabesques se retrouvent ainsi dans plusieurs vitraux.

Les élèves se sont aussi penchés sur le Style sapin, expression locale développée à l'époque à l'Ecole d'art. On retrouve dans leurs créations des sapins et des fleurs de chez nous stylisés et réinterprétés.

Les techniques utilisées sont variées: papier-calque ou découpé, néocolor, peinture, couleur à l'eau. Chaque collège a développé un thème. Une balade complète devient ainsi une leçon d'histoire de l'art, catalogue d'images à l'appui. A voir jusqu'au 22 décembre, chaque jour de 17h à 22 heures. /IBR



Collège d'Esplanade.



Au collège de la Charrière, toutes les fenêtres sont ornées de motifs floraux stylisés en découpes.



En haut, collège des Marronniers; en bas, Cernil-Antoine.



Une abeille chaux-de-fonnière au collège du Bas-Monsieur.



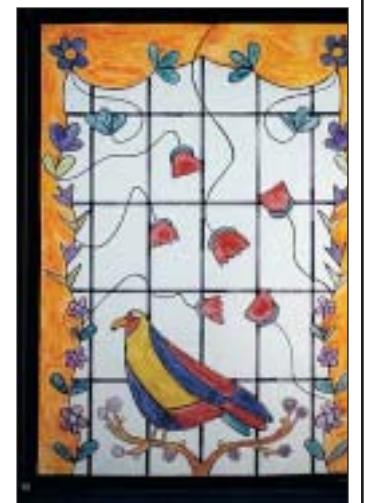
Des frises d'époque au collège de l'Ouest.



Collège des Endroits.



Une entrée majestueuse pour le collège des Foulets.



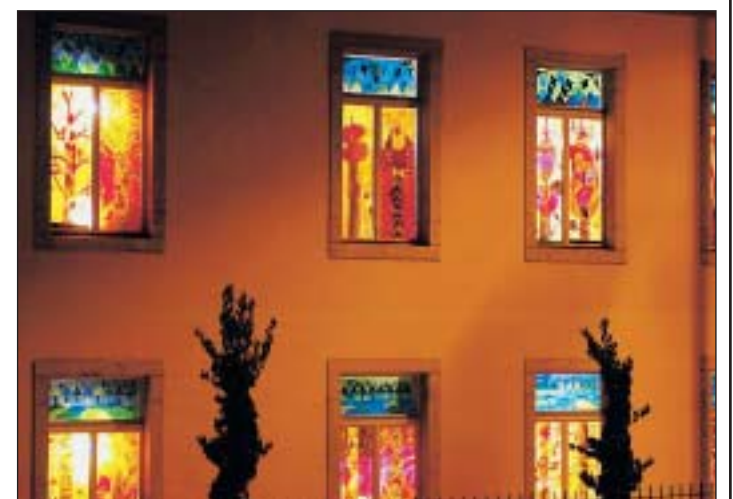
Un détail aux Gentianes.



Dans la ligne du Style sapin propre à La Chaux-de-Fonds.



Vitraux inspirés de dessins d'André Evard à Numa-Droz.



Façade lumineuse pour le collège de la Citadelle.